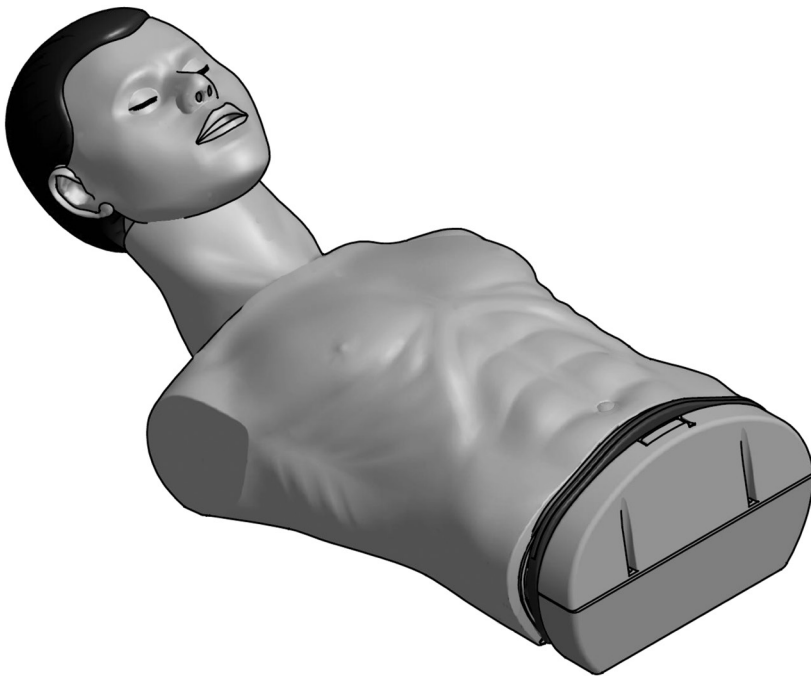
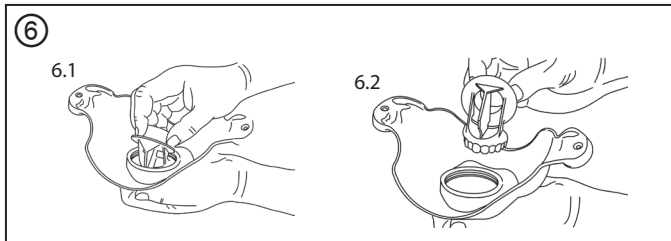
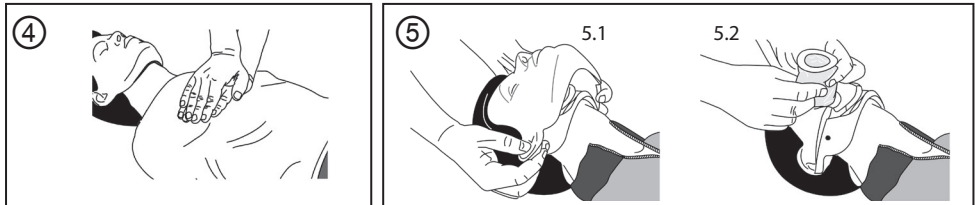
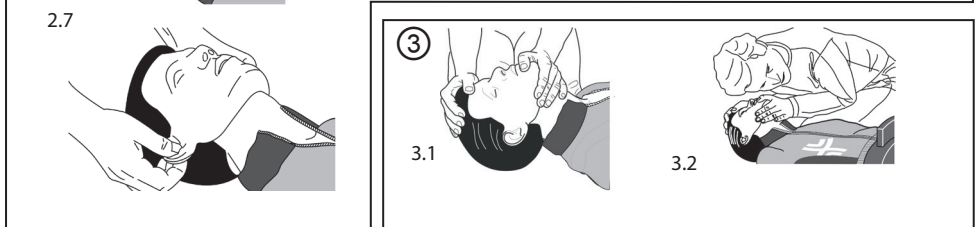
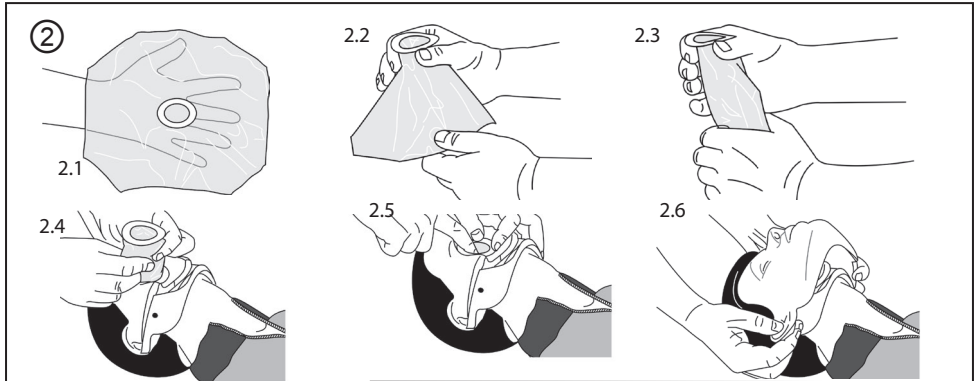
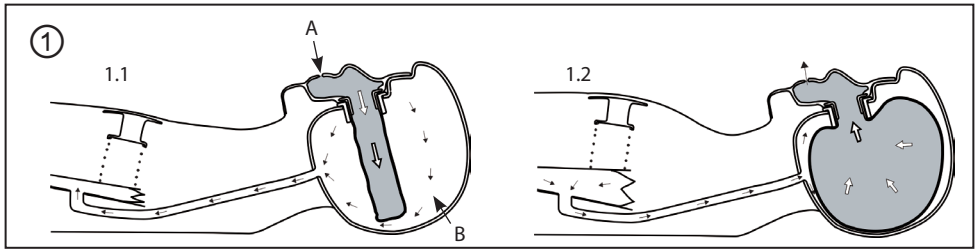
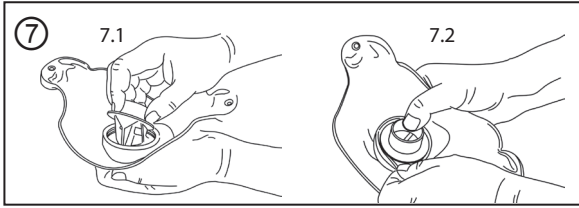


Mode d'emploi

Ambu[®] AmbuMan Basic







Sommaire

	Page
1. Introduction	5
2. Caractéristiques techniques	5
3. Fonctions	6
4. Préparatifs pour la formation	6
5. Utilisation du mannequin	7
6. Nettoyage et désinfection	8

1. Introduction

AmbuMan Basic d'Ambu® est un mannequin de formation et d'instruction, destiné à simuler des conditions réelles de réanimation cardio-pulmonaire pratiquée par respiration artificielle et compression de la cage thoracique. En outre, AmbuMan Basic couvre tous les aspects de la formation de base sur les techniques de maintien de la vie.

Le mannequin intègre un système hygiénique unique breveté, grâce auquel toutes les personnes en formation disposent de leurs propres peau de visage et sac d'insufflation, ce qui minimise tout risque de contamination croisée entre elles. De plus, le système hygiénique permet d'obtenir sur le mannequin une expiration réelle par la bouche et le nez.

Grâce au système hygiénique spécial, le mannequin ne doit plus être démonté et les composantes internes ne doivent plus être nettoyées et désinfectées durant et après la formation.

Le mannequin est de la taille d'un adulte normal et offre une représentation exceptionnellement réaliste de l'anatomie humaine, et notamment des fonctions importantes pour la formation aux techniques de réanimation modernes.

2. Caractéristiques techniques

Poids : env. 12 kg

Dimensions (L x l x H) : 70 x 37 x 25 cm

Compression thoracique maximale : 7,5 cm

Pièce / matériau

Unité de base	Polyéthylène
Partie instrument	Plastique ABS
Crâne	PVC dur
Peau de la cage thoracique	PVC mou
Peau de visage	PVC mou
Sac d'insufflation, jetable	Polyéthylène
Tenue de formation	50 % coton et 50 % polyester
Sac de transport/tapis de formation	Matière nylon plastifiée

Utilisation et rangement

Température de stockage (sans condensation) : -18 °C (-0,4 °F) à 40 °C (105 °F)

Température d'utilisation (sans condensation) : -5 °C (23 °F) à 40 °C (105 °F)

Humidité : 5 % à 95 %

3. Fonctions

3.1 Système hygiénique ①

Schéma de principe

Le sac d'insufflation est monté dans le crâne et la peau de visage est mise en place. La ventilation vient de commencer (voir 1.1).

A : Air de la personne en formation B : Air ambiant

La ventilation est terminée et l'expiration vient de commencer (voir 1.2).

REMARQUE! En cas de fuite autour du masque ou de difficultés d'insufflation, ce problème est généralement dû à un mauvais positionnement lors du soulèvement du menton ou à une hyperextension insuffisante de la tête.

Afin de satisfaire aux exigences du système hygiénique et d'obtenir une parfaite étanchéité et un relevé précis des mesures, il est impératif d'utiliser une peau de visage. Les personnes en formation ne peuvent utiliser leurs propres peau de visage et sac d'insufflation que pendant la formation.

3.2 Indicateur de compression

L'indicateur de compression montre la profondeur correcte de la compression thoracique.

Lors de la compression du buste AmbuMan Basic, l'indicateur affiche une barre rouge tant que la profondeur correcte n'est pas atteinte. Dès qu'elle est atteinte, l'indicateur affiche une barre verte. Si la compression est poursuivie trop fortement, l'indicateur reprend la forme d'une barre rouge.

L'indicateur de compression affiche une barre verte pour une profondeur de compression de 5 à 6 cm.

3.3 Indicador de ventilación

El volumen de ventilación correcta se indica por el marcador azul en el indicador mecánico.

4. Préparatifs pour la formation

Le mannequin d'entraînement AmbuMan Basic est fourni avec un sac de transport. Pour commencer la formation, retirer le mannequin du sac.

4.1. Montage du sac d'insufflation et de la peau de visage ②

Déplier le sac d'insufflation et le tenir comme illustré (voir 2.1).

En maintenant la bague du sac, plier comme illustré sur les photos (voir 2.2 et 2.3).

Insérer le sac dans la tête (voir 2.4).

Défroisser les bords le long de l'ouverture du crâne (voir 2.5).

Tenir la peau de visage par les oreilles et la positionner sur le crâne, de sorte que le dessus soit aligné sur la ligne de naissance des cheveux (voir 2.6).

Tirer la peau de visage vers le bas en tenant fermement par les oreilles jusqu'à ce qu'elle soit en position. S'assurer que les bords du masque sont situés sous les cheveux à hauteur des tempes. Fixer les ouvertures à l'arrière des oreilles sur les pattes prévues à cet effet de part et d'autre du crâne (voir 2.7).

5. Utilisation du mannequin

5.1 Ventilation ③

Le système hygiénique breveté d'Ambu offre à la personne en formation une sensation réelle pour l'exécution de la ventilation.

Les techniques suivantes peuvent être appliquées :

Ventilation bouche-à-bouche

Ventilation bouche-à-nez

Ventilation bouche-à-masque

Ventilation par insufflateur/masque

Pour ventiler, s'assurer que les voies respiratoires ne sont pas obstruées en appliquant la méthode d'inclinaison de la tête et de protrusion de la mâchoire/soulèvement du menton (voir 3.1).

Les mouvements de la cage thoracique peuvent être clairement observés durant l'insufflation et l'expiration. Le volume insufflé est directement affiché sur l'instrument de surveillance. L'air expiré peut être senti et entendu par la bouche et le nez du mannequin sans aucun risque d'infection, puisque l'air est le même que celui insufflé par la personne en formation dans le sac d'insufflation (voir 3.2).

Une insufflation stomacale accidentelle est simulée. Elle peut être observée dans la région stomacale et directement relevée sur l'instrument de surveillance.

REMARQUE ! Ne pas oublier de remplacer le sac d'insufflation et la peau de visage entre deux personnes en formation.

5.2 Compression ④

La compression thoracique externe peut être pratiquée : sa profondeur sera représentée sur la barre de l'indicateur.

5.3 Mise en place des électrodes de DAE

En cas de formation avec défibrillateur automatisé externe, les électrodes peuvent être placées sur le mannequin.

REMARQUE : le mannequin ne peut être utilisé qu'avec des DAE de simulation.

5.4. Retrait de la peau de visage ⑤

Tirer les oreilles vers l'extérieur pour les libérer des deux pattes de part et d'autre du crâne. Tirer le masque vers le haut par les oreilles jusqu'à ce qu'il soit entièrement dégagé du crâne (voir 5.1).

5.5. Retrait du sac d'insufflation ⑤

Saisir le sac de part et d'autre, mais éviter de fermer l'ouverture. Tirer le sac lentement vers le haut, en le tournant dans un sens et dans l'autre si nécessaire pour faciliter le retrait (voir 5.2).

6. Nettoyage et désinfection

Grâce au système hygiénique breveté d'Ambu, qui intègre une peau de visage et un sac d'insufflation remplaçables, les composantes intérieures ne doivent être ni nettoyées, ni désinfectées.

6.1. Sac d'insufflation

Le sac d'insufflation est jetable et doit toujours être éliminé au terme de la formation.

6.2. Peau de visage ⑥

La peau de visage peut être réutilisée après avoir été nettoyée et désinfectée. Retirer l'insert dentaire en tirant pour le dégager de la peau de visage (voir 6.1 et 6.2).

6.3. Nettoyage manuel

- A. Rincer la peau de visage et l'insert dentaire à l'eau claire.
- B. Nettoyer les composantes à l'eau chaude (max. 65 °C [150 °F]). Utiliser un détergent doux.
- C. Rincer abondamment à l'eau claire pour éliminer toutes les traces de détergent.

6.4. Lavage en machine

Les peaux de visage peuvent être lavées dans une machine à laver ordinaire. Utiliser une dose normale de détergent et sélectionner un programme de lavage à 70 °C (158 °F). Pour éviter les bruits d'entrechoquement des inserts dentaires sur le tambour de la machine, les peaux de visage peuvent être glissées dans un sac à texture lâche.

6.5. Désinfection

Après avoir été séparés et nettoyés, la peau de visage et l'insert dentaire peuvent être désinfectés comme suit :

- A. Placer les composantes dans une solution d'hypochlorite de sodium comprenant au minimum 500 ppm de chlore librement accessible (1/4 de gobelet d'eau de Javel liquide par gallon [env. 4 litres] d'eau de robinet) pendant 10 minutes. Cette solution doit être fraîche et doit être éliminée après son utilisation.
- B. Placer les composantes dans une solution d'alcool 70 % et de chlorhexidine pendant 2 minutes (70 % alcool éthylique et 0,5 % chlorhexidine). Cette méthode de désinfection est recommandée par l'Australian Resuscitation Council.
- C. Une désinfection chimique est également possible à condition d'utiliser des désinfectants reconnus pouvant être utilisés avec du chlorure de polyvinyle (PVC). Les instructions de dosage et de désinfection du fournisseur doivent être strictement respectées.
- D. Toujours rincer les composantes à l'eau claire après les avoir désinfectées et les laisser sécher avant de les ranger.

REMARQUE! Les peaux de visage ne peuvent pas être bouillies, stérilisées en autoclave ni stérilisées au gaz.

6.6. Nettoyage du crâne, de la nuque et du corps

Le crâne, la nuque et le corps du mannequin doivent être essuyés à l'aide d'un chiffon imbibé de détergent doux, puis à l'aide d'un chiffon imbibé d'eau claire.

Lors du nettoyage, ne jamais laisser le détergent ou l'eau pénétrer dans le crâne, le corps ou l'instrument. Au besoin, recouvrir le raccord entre le corps et l'instrument à l'aide d'un chiffon.

Les marques de rouge à lèvres ou de stylo laissées sur le mannequin peuvent pénétrer dans le matériau de fabrication et doivent donc être éliminées aussi vite que possible à l'aide d'alcool.

6.7. Nettoyage des vêtements

La tenue de formation est fabriquée en 50 % coton et 50 % polyester. Elle peut être lavée à maximum 40 °C (105 °F).

6.8. Assemblage de la peau de visage ⑦

Pour assembler la peau de visage, monter l'insert dentaire comme illustré et l'enfoncer dans la peau de sorte que seuls la bride et le collier restent à l'extérieur (voir 7.1).

Tout d'abord, enfoncer le collier de l'insert dentaire dans la fente située sur l'un des côtés de la peau de visage.

Ensuite, saisir le bord et le forcer par-dessus la bride de l'insert dentaire jusqu'à ce que celle-ci soit positionnée dans la fente du masque sur toute sa circonférence (voir 7.2).

